



## INDLÆGGSSEDDEL: INFORMATION TIL BRUGEREN

### YASMIN® 28 0,03 mg/3 mg, filmovertrukne tabletter

Ethinylestradiol/drospirenon

**Læs denne indlægsseddel grundigt, inden du begynder at tage dette lægemiddel, da den indeholder vigtige oplysninger.**

- Gem indlægssedlen. Du kan få brug for at læse den igen.
- Spørg lægen eller apotekspersonalet, hvis der er mere, du vil vide.
- Lægen har ordineret dette lægemiddel til dig personligt. Lad derfor være med at give medicinen til andre. Det kan være skadeligt for andre, selvom de har de samme symptomer, som du har.
- Kontakt lægen eller apotekspersonalet, hvis en bivirkning bliver værre, eller du får bivirkninger, som ikke er nævnt her. Se punkt 4.

#### **Vigtig information om kombinerede hormonelle præventionsmidler:**

- Det er en af de mest pålidelige præventionsmetoder, hvis de anvendes korrekt. Frugtbarheden genvindes efter ophør.
- De øger risikoen for at få en blodprop i venerne og arterierne en smule, især i det første år eller når du begynder at tage præventionsmidlet igen efter en pause på 4 uger eller mere
- Du skal være opmærksom på blodpropper og søge læge, hvis du tror, at du muligvis har symptomer på en blodprop (se pkt. 2 "Blodpropper")

Den senest opdaterede indlægsseddel findes på [www.indlaegsseddel.dk](http://www.indlaegsseddel.dk).

#### **Oversigt over indlægssedlen:**

1. VIRKNING OG ANVENDELSE .....	2
2. DET SKAL DU VIDE, FØR DU BEGYNDER AT TAGE YASMIN 28 .....	2
Brug ikke Yasmin 28: .....	2
Advarsler og forsigtighedsregler .....	3
BLODPROPPER .....	4
Yasmin 28 og kræft .....	9
Psyriske forstyrrelser .....	9
Blødning imellem menstruationerne .....	9
Hvad du skal gøre, hvis du ikke får blødning i placebo-dagene .....	9
Brug af anden medicin sammen med Yasmin 28 .....	9
Brug af Yasmin 28 sammen med mad og drikke .....	10
Laboratorietest .....	10
Graviditet .....	10
Amning .....	11
Trafik- og arbejdssikkerhed .....	11
Yasmin 28 indeholder lactose .....	11
3. SÅDAN SKAL DU TAGE YASMIN 28 .....	11
Forberedelse af blisterpakningen .....	11
Hvornår kan du starte den første blisterpakning? .....	12
Har du taget for mange Yasmin 28-tabletter? .....	12
Har du glemt at tage Yasmin 28? .....	13
Hvis du får opkastning eller alvorlig diaré .....	14
Hvis du ønsker at forsinke din menstruationsperiode .....	14



Hvis du ønsker at ændre den første dag i din menstruationsperiode.....	15
Hvis du holder op med at tage Yasmin 28 .....	15
4. BIVIRKNINGER .....	15
5. OPBEVARING .....	16
6. PAKNINGSTØRRELSER OG YDERLIGERE OPLYSNINGER.....	16

## 1. VIRKNING OG ANVENDELSE

- Yasmin 28 er en p-pille, som anvendes for at forhindre uønsket graviditet.
- Hver af de 21 lysegule tabletter indeholder en lille mængde af to forskellige kvindelige kønshormoner, drospirenon og ethinylestradiol.
- De 7 hvide tabletter indeholder ingen aktive stoffer, og kaldes også placebo-tabletten.
- P-piller, som indeholder to hormoner, kaldes kombinations-p-piller.

## 2. DET SKAL DU VIDE, FØR DU BEGYNDER AT TAGE YASMIN 28

### Generelle forholdsregler

Inden du begynder at bruge Yasmin 28, skal du læse oplysningerne om blodpropper i punkt 2. Det er især vigtigt at læse om symptomerne på en blodprop – se punkt 2 “Blodpropper”.

Før du kan begynde at tage Yasmin 28, vil din læge stille nogle spørgsmål om din egen og din nærmeste families sygehistorie. Lægen vil også måle dit blodtryk, og afhængig af din personlige situation kan han/hun også tage andre prøver.

I denne indlægsseddel beskrives adskillige situationer, hvor du bør stoppe med at tage Yasmin 28, eller hvor sikkerheden af Yasmin 28 kan være nedsat. I disse situationer bør du enten ikke have samleje, eller du bør tage ekstra ikke-hormonelle sikkerhedsforanstaltninger, f.eks. anvende kondom eller en anden barrieremetode. Anvend ikke kalender- eller temperaturmetoden. Disse metoder kan være usikre, fordi Yasmin 28 påvirker de månedlige ændringer i kropstemperaturen og slimhinden i livmoderhalsen.

**Yasmin 28 og andre p-piller beskytter ikke mod HIV-infektion (AIDS) eller mod andre seksuelt overførte sygdomme.**

### Brug ikke Yasmin 28:

Du må ikke bruge Yasmin 28, hvis du har nogle af nedenstående tilstande. Fortæl det til din læge, hvis du har nogle af nedenstående tilstande. Din læge vil drøfte med dig, hvilken anden form for prævention der kan være bedre for dig.

### Brug ikke Yasmin 28:

- hvis du har (eller har haft) en blodprop i et blodkar i dine ben (dyb venetrombose, DVT), dine lunger (lungeemboli, PE) eller andre organer
- hvis du ved, at du har en sygdom, der påvirker størkningen af dit blod – f.eks. protein C-mangel, protein S-mangel, antitrombin-III-mangel, faktor V Leiden eller antifosfolipid-antistoffer
- hvis du skal opereres, eller hvis du sidder eller ligger ned i længere tid (se punkt ‘Blodpropper’)



- hvis du tidligere har haft et hjerteanfald eller et slagtilfælde
- hvis du har (eller tidligere har haft) angina pectoris (en tilstand, der giver svære brystmerter, og som kan være det første tegn på et hjerteanfald) eller forbigående iltmangel i hjernen på grund af en blodprop (transitorisk iskæmisk anfald)
- hvis du har nogle af følgende sygdomme, der kan øge din risiko for en blodprop i arterierne:
  - svær sukkersyge (diabetes) med beskadigelse af blodkar
  - meget højt blodtryk
  - et meget højt indhold af fedt i blodet (kolesterol eller triglycerider)
  - en tilstand kendt som hyperhomocysteinæmi
- hvis du har (eller tidligere har haft) en form for migræne kaldet ‘migræne med aura’
- du har eller har haft en leversygdom, og din leverfunktion stadig ikke er normal
- dine nyrer ikke fungerer godt (nyresvigt)
- du har eller har haft en levertumor
- du har eller har haft, eller der er mistanke om at du har brystkræft eller kræft i kønsorganerne
- du har uforklarlige blødninger fra skeden
- du er allergisk over for ethinylestradiol eller drospirenon eller et eller flere af de øvrige indholdsstoffer i dette lægemiddel (angivet i punkt 6). Dette kan medføre kløe, udslæt eller hævelser.

Du må ikke bruge Yasmin 28, hvis du har hepatitis C og tager medicin, der indeholder ombitasvir/paritaprevir/ritonavir og dasabuvir (se også punktet ”Brug af anden medicin sammen med Yasmin 28”).

Yderligere oplysninger om specielle grupper

#### *Brug til børn*

Yasmin 28 er ikke beregnet til brug til unge kvinder, der endnu ikke har fået menstruation.

#### **Advarsler og forsigtighedsregler**

Hvornår skal du kontakte læge?

#### Søg akut lægehjælp

- hvis du bemærker mulige tegn på en blodprop, der kan betyde, at du har fået en blodprop i benet (dvs. dyb venetrombose), en blodprop i lungen (dvs. lungeemboli), et hjerteanfald eller et slagtilfælde (se punktet ‘Blodpropper’ nedenfor).

Yderligere oplysninger om symptomerne på disse alvorlige bivirkninger findes i ”Sådan opdager du en blodprop”.

#### **Fortæl det til din læge, hvis du har eller får en af følgende tilstande**

Kontakt lægen, før du tager Yasmin 28. I visse situationer skal du være forsigtig, når du tager Yasmin 28 eller en anden kombinations-p-pille, og det kan være nødvendigt med regelmæssig kontrol hos lægen. Du



skal også fortælle det til din læge, hvis en af følgende tilstande udvikles eller forværres, mens du bruger Yasmin 28.

- hvis et nært familiemedlem har eller har haft brystkræft
- hvis du har en sygdom i leveren eller i galdeblæren
- hvis du har diabetes
- hvis du har en depression
- hvis du har Crohns sygdom eller ulcerativ colitis (kronisk inflammatorisk tarmsygdom);
- hvis du har hæmolytisk-uræmisk syndrom (HUS – en sygdom med blodpropdannelse, der forårsager nyresvigt)
- hvis du har seglcelleanæmi (en arvelig sygdom i de røde blodlegemer)
- hvis du har forhøjet indhold af fedt i blodet (hypertriglyceridæmi), eller hvis nogen i din familie har denne tilstand. Hypertriglyceridæmi er blevet forbundet med en øget risiko for at udvikle pankreatit (betændelse i bugspytkirtlen)
- hvis du skal opereres, eller hvis du sidder eller ligger ned i længere tid (se punkt 2 ‘Blodpropper’)
- hvis du lige har født, har du også en øget risiko for blodpropper. Du skal spørge din læge, hvor hurtigt efter fødslen, du kan begynde at tage Yasmin 28
- hvis du har en betændelseslignende reaktion (inflammation) i venerne under huden (superficiel tromboflebitis)
- hvis du har åreknuder
- hvis du har epilepsi (se ” Brug af anden medicin sammen med Yasmin 28”)
- hvis du har systemisk lupus erythematosus (SLE – en sygdom, der påvirker dit naturlige forsvarssystem)
- hvis du lider af en sygdom, som først fremkom under graviditet eller ved tidligere brug af kønshormoner (f.eks. tab af hørelse, en blodsygdom, der hedder porfyri, et udslæt med blærer under graviditeten (herpes gestationis), en nervesygdom med pludselige bevægelser af kroppen (Sydenhams chorea)
- hvis du har eller har haft kloasma (en misfarvning af huden, især i ansigtet eller på halsen, såkaldte “graviditetspletter”). I så fald skal du undgå direkte sollys eller ultraviolet lys.
- hvis du har arveligt angioødem kan produkter, der indeholder østrogener fremkalde eller forværre symptomer på angioødem. Du skal omgående kontakte din læge, hvis du får symptomer på angioødem som f.eks. opsvulmet ansigt, tunge og/eller svælg, og/eller du får svært ved at synke eller får nældefeber i forbindelse med vejrtrækningsbesvær.

## **BLODPROPPER**

Hvis du tager et kombineret hormonelt præventionsmiddel som f.eks. Yasmin 28, har du en større risiko for at udvikle en blodprop sammenlignet med, hvis du ikke tager et sådant middel. En blodprop kan i sjældne tilfælde blokere blodkar og give alvorlige problemer.

Blodpropper kan dannes

- i vener (kaldet en ‘venetrombose’, ‘venøs tromboemboli’ eller VTE)
- i arterier (kaldet en ‘arteriel trombose’, ‘arteriel tromboemboli’ eller ATE)



Det er ikke altid muligt at komme sig fuldstændigt efter en blodprop. Der kan i sjældne tilfælde være alvorlige varige bivirkninger, og blodpropper kan i meget sjældne tilfælde være dødelige.

**Det er vigtigt at huske på, at den samlede risiko for en skadelig blodprop på grund af Yasmin 28 er lille.**

### SÅDAN OPDAGER DU EN BLODPROP

Søg akut lægehjælp, hvis du bemærker en eller flere af følgende tegn eller symptomer.

Har du nogle af disse tegn?	Hvilken tilstand kan det være?
<ul style="list-style-type: none"><li>• hævelse i et ben eller langs en vene i benet eller foden, især når det ledsages af:<ul style="list-style-type: none"><li>– smerte eller ømhed i benet, som muligvis kun mærkes, når du står eller går</li><li>– øget varme i det pågældende ben</li><li>– ændring i benets hudfarve, som f.eks. bliver bleg, rød eller blå</li></ul></li></ul>	Dyb venetrombose
<ul style="list-style-type: none"><li>• pludseligt opstået uforklaret åndenød eller hurtig vejrtrækning</li><li>• pludselig opstået hoste uden en tydelig årsag, eventuelt med opspyt af blod</li><li>• pludselig stærk smerte i brystet, som kan øges ved dyb vejrtrækning</li><li>• svær ørhed eller svimmelhed</li><li>• hurtige eller uregelmæssige hjerteslag (puls)</li><li>• svære mavesmerter</li></ul> <p>Tal med en læge, hvis du er i tvivl, da nogle af disse symptomer, f.eks. hoste eller åndenød, kan forveksles med en ikke alvorlig tilstand som f.eks. en luftvejsinfektion (dvs. en 'almindelig forkølelse').</p>	Lungeemboli
Symptomer, som oftest kun forekommer i det ene øje: <ul style="list-style-type: none"><li>• øjeblikkeligt synstab eller</li><li>• uklart syn uden smerter. Det kan udvikle sig til synstab</li></ul>	Retinal venetrombose (blodprop i øjet)
<ul style="list-style-type: none"><li>• brystsmerte, ubehag, tryk, tyngdefornemmelse</li><li>• en knugende fornemmelse eller oppustethed i brystet, armen eller under brystbenet</li><li>• oppustethed, fordøjelsesbesvær eller <u>kvælningsfornemmelse</u></li></ul>	Hjerteanfald

<ul style="list-style-type: none"> <li>• ubehag i overkroppen, der stråler ud til ryggen, kæben, halsen, armen og maven</li> <li>• sveden, kvalme, opkastning eller svimmelhed</li> <li>• ekstrem svækkelse, angst eller åndenød</li> <li>• hurtige eller uregelmæssige hjerteslag (puls)</li> </ul>	
<ul style="list-style-type: none"> <li>• pludseligt opstået svækkelse eller følelseløshed i ansigtet, armen eller benet, især i den ene side af kroppen</li> <li>• pludseligt opstået forvirring, tale- og forståelsesbesvær;</li> <li>• pludselig opstået synsbesvær på et eller begge øjne</li> <li>• pludseligt opstået gangbesvær, svimmelhed, tab af balance eller koordination</li> <li>• pludseligt opstået, svær eller langvarig hovedpine uden kendt årsag</li> <li>• bevidsthedstab eller besvimelse med eller uden krampeanfald.</li> </ul> <p>Symptomerne på et slagtilfælde kan nogle gange være kortvarige med en næsten øjeblikkelig og fuldstændig bedring, men du skal alligevel søge akut lægehjælp, da du kan have risiko for at få endnu et slagtilfælde.</p>	Slagtilfælde
<ul style="list-style-type: none"> <li>• hævelse og blålig misfarvning af en arm eller et ben;</li> <li>• svær smerte i maven (akut abdomen)</li> </ul>	Blodpropper i andre blodkar

## BLODPROPPER I EN VENE

### Hvad kan der ske, hvis der dannes en blodprop i en vene?

- Anvendelse af kombinerede hormonelle præventionsmidler er blevet forbundet med en øget risiko for blodpropper i en vene (venetrombose). Disse bivirkninger er dog sjældne. De forekommer hyppigst i det første år, man tager et kombineret hormonelt præventionsmiddel.
- Hvis en blodprop dannes i en vene i benet eller foden, kan det forårsage en dyb venetrombose (DVT).
- Hvis en blodprop vandrer fra benet og sætter sig i lungen, kan det forårsage en lungeemboli.
- En prop kan meget sjældent dannes i en vene i et andet organ, f.eks. øjet (retinal venetrombose).

### Hvornår er risikoen for at udvikle en blodprop i en vene størst?

Risikoen for at udvikle en blodprop i en vene er størst i løbet af det første år, hvor et kombineret hormonelt præventionsmiddel tages for første gang. Risikoen kan også være større, hvis du begynder at tage et kombineret hormonelt præventionsmiddel (det samme præparat eller et andet præparat) efter en pause på 4 uger eller mere.



Efter det første år bliver risikoen mindre, men den er altid en smule større, end hvis du ikke brugte et kombineret hormonelt præventionsmiddel.

Når du stopper med Yasmin 28, går der få uger, hvorefter din risiko for at få en blodprop ikke længere er forhøjet.

### Hvad er risikoen for at udvikle en blodprop?

Risikoen afhænger af din naturlige risiko for VTE, og hvilken type kombineret hormonelt præventionsmiddel, som du tager.

Den samlede risiko for at få en blodprop i benet eller lungen (DVT eller PE) med Yasmin 28 er lille.

- Ud af 10.000 kvinder, der ikke bruger et kombineret hormonelt præventionsmiddel, og som ikke er gravide, vil ca. 2 kvinder udvikle en blodprop i løbet af ét år.
- Ud af 10.000 kvinder, der bruger et kombineret hormonelt præventionsmiddel, der indeholder levonorgestrel, norethisteron eller norgestimat, vil ca. 5-7 kvinder udvikle en blodprop i løbet af ét år.
- Ud af 10.000 kvinder, der bruger et kombineret hormonelt præventionsmiddel, der indeholder drospirenon som f.eks. Yasmin 28, vil mellem ca. 9-12 kvinder udvikle en blodprop i løbet af ét år.
- Risikoen for at få en blodprop varierer afhængigt af din sygehistorie (se "Faktorer, der kan øge din risiko for at få en blodprop" nedenfor).

	<b>Risiko for at udvikle en blodprop i løbet af ét år</b>
Kvinder, der <b>ikke bruger</b> et kombineret hormonelt middel som pille, og som ikke er gravide	Ca. 2 ud af 10.000 kvinder
Kvinder, der bruger en kombineret p-pille, der indeholder <b>levonorgestrel, norethisteron eller norgestimat</b>	Ca. 5-7 ud af 10.000 kvinder
Kvinder, der bruger Yasmin 28	Ca. 9-12 ud af 10.000 kvinder

### Faktorer, der øger din risiko for at få en blodprop i en vene

Risikoen for at få en blodprop med Yasmin 28 er lille, men nogle tilstande øger risikoen. Din risiko er højere:

- hvis du er meget overvægtig (*body mass index* eller BMI på over 30 kg/m<sup>2</sup>)
- hvis en person i din nærmeste familie har haft en blodprop i benet, lungen eller et andet organ i en ung alder (f.eks. under 50 år). I dette tilfælde kan du muligvis ha ve en arvelig fejl i blodets størkning
- hvis du skal opereres, eller hvis du sidder eller ligger ned i længere tid på grund af en skade eller sygdom, eller hvis du har benet i gips. Det kan være nødvendigt at stoppen med at tage Yasmin 28



flere uger før en operation, eller mens du er mindre mobil. Hvis du har brug for at stoppe med Yasmin 28, skal du spørge din læge om, hvornår du kan begynde at bruge det igen.

- efterhånden som du bliver ældre (især over ca. 35 år)
- hvis du har født for mindre end et par uger siden

Risikoen for at udvikle en blodprop stiger jo flere risikofaktorer, du har.

Flyrejse (>4 timer) kan midlertidigt øge din risiko for en blodprop, især hvis du har nogle af de andre anførte tilstande.

Det er vigtigt at fortælle din læge, hvis nogle af disse tilstande gælder for dig, også selv om du ikke er sikker. Din læge kan beslutte at du skal stoppe med Yasmin 28.

Det er vigtigt at fortælle din læge, hvis nogle af ovenstående tilstande ændres, mens du bruger Yasmin 28, f.eks. hvis et nært familiemedlem får en blodprop uden kendt årsag, eller hvis du tager meget på i vægt.

## **BLODPROPPER I EN ARTERIE**

### **Hvad kan der ske, hvis der dannes en blodprop i en arterie?**

På samme måde som ved en blodprop i en vene kan en blodprop i en arterie give alvorlige problemer. Det kan f.eks. forårsage et hjerteanfald eller et slagtilfælde.

### **Faktorer, der øger din risiko for at få en blodprop i en arterie**

Det er vigtigt at lægge mærke til, at risikoen for at få et hjerteanfald eller et slagtilfælde pga. brugen af Yasmin 28 er meget lille, men den kan øges:

- med stigende alder (efter ca. 35 år)
- **hvis du ryger.** Du rådes til at holde op med at ryge, når du bruger et kombineret hormonelt præventionsmiddel som Yasmin 28. Hvis du ikke kan holde op med at ryge, og du er ældre end 35 år, vil din læge muligvis råde dig til at bruge en anden form for prævention.
- hvis du er overvægtig
- hvis du har højt blodtryk
- hvis et medlem af din nærmeste familie har haft et hjerteanfald eller et slagtilfælde i en ung alder (under ca. 50 år). I dette tilfælde kan du også have en større risiko for at få et hjerteanfald eller et slagtilfælde.
- hvis du eller nogen i din nærmeste familie har et højt indhold af fedt i blodet (kolesterol eller triglycerider)
- hvis du får migræneanfald, især anfald med aura
- hvis du har et problem med dit hjerte (fejl i en hjerteklap, forstyrrelse i hjerterytmien kaldet atrieflimren)
- hvis du har sukkersyge (diabetes).

Hvis du har mere end én af disse tilstande, eller hvis én af tilstandene er særligt alvorlig, kan risikoen for at udvikle en blodprop være endnu større.





Fortæl det til din læge, hvis nogle af ovenstående tilstande ændres, mens du bruger Yasmin 28, f.eks. hvis du begynder at ryge, et nært familiemedlem får en blodprop uden kendt årsag, eller hvis du tager meget på i vægt.

### **Yasmin 28 og kræft**

Brystkræft forekommer lidt oftere hos kvinder, som anvender kombinations-p-piller, men det vides ikke, om det skyldes behandlingen. Det kan f.eks. være, at der opdages flere tumorer hos kvinder, der anvender kombinations-p-piller, fordi de oftere undersøges af lægen. Forekomsten af tumorer i brystet bliver gradvist lavere, når behandlingen med kombinations-p-piller stoppes. Det er vigtigt, at du regelmæssigt checker dine bryster, og du skal kontakte din læge, hvis du mærker en knude.

Der er i sjældne tilfælde set godartede leversvulster, og i endnu sjældnere tilfælde ondartede leversvulster hos p-pillebrugere. Kontakt straks din læge, hvis du får usædvanligt stærke underlivssmerter.

### **Psykiske forstyrrelser**

Nogle kvinder, der anvender hormonelle præventionsmidler, herunder Yasmin 28, har rapporteret om depression eller nedtrykthed. Depression kan være alvorligt og kan nogle gange føre til selvmordstanker. Hvis du oplever humørsvingninger og depressive symptomer, skal du kontakte din læge for yderligere rådgivning så hurtigt som muligt.

### **Blødning imellem menstruationerne**

I de første måneder du tager Yasmin 28, kan du have uventede blødninger (blødninger uden for den uge, hvor du tager de hvide tabletter). Hvis blødningen varer længere end nogle få måneder, eller hvis den begynder efter nogle måneder, skal din læge finde årsagen.

### **Hvad du skal gøre, hvis du ikke får blødning i placebo-dagene**

Hvis du har taget alle de lysegule tabletter korrekt og ikke har kastet op eller haft alvorlig diaré og ikke har taget anden medicin, er det meget usandsynligt, at du er gravid.

Hvis du ikke får din menstruation to gange i træk, er du måske gravid. Kontakt omgående din læge. Start ikke på din næste blisterpakning, før du er sikker på, at du ikke er gravid.

### **Brug af anden medicin sammen med Yasmin 28**

Fortæl det altid til lægen eller apoteket, hvis du bruger anden medicin eller har brugt det for nylig. Dette gælder også medicin, som ikke er købt på recept, medicin købt i udlandet, naturlægemidler, stærke vitaminer og mineraler samt kosttilskud. Fortæl også evt. andre læger eller tandlæger, der ordinerer anden medicin, eller apoteket, at du tager Yasmin 28. De kan fortælle dig, om du skal tage yderligere svangerskabsforebyggende forholdsregler (f.eks. kondom), og i så fald hvor længe, eller om der skal ændres på den anden medicin, du tager.

Visse former for medicin

- kan påvirke niveauerne af Yasmin 28 i blodet
- kan gøre Yasmin 28 **mindre effektiv i at forhindre graviditet**



- kan forårsage uventet blødning.

Dette gælder:

- Medicin til behandling af:
  - epilepsi (f.eks. primidon, phenytoin, barbiturater, carbamazepin, oxcarbamazepin)
  - tuberkulose (f.eks. rifampicin)
  - HIV- og hepatitis-C-virusinfektioner (såkaldte protease-hæmmere og non- nucleosid revers transcriptasehæmmere som f.eks. ritonavir, nevirapin, evafirenz)
  - svampeinfektioner (f.eks. griseofulvin, ketoconazol)
  - gigt, slidgigt (etoricoxib)
  - for højt blodtryk i blodkarrene i lungerne (bosentan)
- naturmedicinen hyperikum (prikbladet perikon)

Yasmin 28 kan **indvirke på virkningen** af anden medicin, f.eks.

- medicin indeholdende ciclosporin
- det anti-epileptiske middel lamotrigin (dette kan føre til et øget antal epileptiske anfald)
- theophyllin (bruges til behandling af vejrtrækningsbesvær)
- tizanidin (bruges til behandling af muskelsmerter og/eller muskelkramper)

Du må ikke bruge Yasmin 28, hvis du har hepatitis C og tager medicin, der indeholder ombitasvir/paritaprevir/ritonavir og dasabuvir, da dette kan forårsage stigninger i resultaterne af leverfunktionstest (forhøjede ALAT leverenzzymer). Din læge vil udskrive en anden type prævention, inden du starter på behandlingen med disse lægemidler. Yasmin 28 kan bruges igen ca. 2 uger efter afslutning på denne behandling. Se punktet ”Brug ikke Yasmin 28”.

*Få vejledning hos lægen eller på apoteket, før du tager nogen form for medicin.*

### **Brug af Yasmin 28 sammen med mad og drikke**

Du kan tage Yasmin 28 sammen med eller uden mad, om nødvendigt med lidt vand.

### **Laboratorietest**

Hvis du skal have taget en blodprøve, skal du fortælle lægen eller laboratoriet, at du tager p-piller, da hormoner kan indvirke på resultatet af nogle prøver.

### **Graviditet**

Du må ikke tage Yasmin 28, hvis du er gravid. Hvis du bliver gravid, mens du tager Yasmin 28, skal du stoppe med at tage p-pillerne og straks kontakte din læge. Hvis du ønsker at blive gravid, kan du når som helst holde op med at tage Yasmin 28 (se også "Hvis du holder op med at tage Yasmin 28").

*Få vejledning hos lægen eller på apoteket, før du tager nogen form for medicin.*



### **Amning**

Hvis du ammer, må du så vidt muligt ikke bruge Yasmin 28. Hvis du ønsker at anvende p-piller under amning, bør du spørge din læge til råds.

*Få vejledning hos lægen eller på apoteket, før du tager nogen form for medicin.*

### **Trafik- og arbejdssikkerhed**

Der foreligger ingen information, som tyder på, at brugen af Yasmin 28 påvirker evnen til at køre bil eller betjene maskiner.

### **Yasmin 28 indeholder lactose**

Hvis du ikke kan tåle visse sukkerarter, skal du kontakte lægen, før du tager Yasmin 28.

## **3. SÅDAN SKAL DU TAGE YASMIN 28**

Hver blisterpakning indeholder 21 aktive, lysegule tableter og 7 hvide placebotabletter.

De to forskelligt farvede tableter i Yasmin 28 er anbragt i den orden, du skal tage dem. En blisterpakning indeholder 28 tableter.

Tag en p-pille hver dag, om nødvendigt med en lille smule vand. Du kan tage p-pillerne med eller uden mad, men du bør tage dem nogenlunde samtidig hver dag.

**Bland ikke tableterne sammen:** Tag én lysegul tablet hver dag i de første 21 dage, og derefter én hvid tablet i de sidste 7 dage. Derefter starter du med det samme på en ny blisterpakning (21 lysegule og derefter 7 hvide tableter). Der er altså ingen pause mellem to blisterpakninger.

Da tableternes indhold er forskelligt, er det nødvendigt, at du begynder med tabletten **øverst til venstre**, og at du tager tableterne hver dag. For at sikre den rigtige rækkefølge, skal du følge pilenes retning på blisterpakningen.

### **Forberedelse af blisterpakningen**

For at hjælpe dig med at holde styr på p-pillerne, er der syv selvklæbende etiketter til hver blisterpakning med Yasmin 28. Hver af etiketter indeholder de syv dage i ugen. Vælg den ugeetiket, der starter med den dag, hvor du begynder at tage p-pillerne. Hvis du f. eks. vil starte på en onsdag, skal du anvende den ugeetiket, der starter med ONS.

Klæb ugeetiketten fast øverst på Yasmin 28-blisterpakningen hvor der står ”Påklæb etiketten med ugedagene her”, så den første dag er over den tablet, der er mærket ”Start”.

Der er nu angivet en dag over hver tablet, og du kan se, om du har taget en bestemt p-pille. Pilene angiver den rækkefølge, du skal tage p-pillerne i.

Menstruationen (den såkaldte gennembrudsblødning) skal begynde i løbet af de 7 dage, du tager de hvide placebotabletter (placebo-dagene). Den begynder normalt på anden eller tredje dagen efter, du har taget den sidste lysegule, aktive Yasmin 28 tablet. Når du har taget den sidste hvide tablet, skal du begynde med den næste blisterpakning, uanset om din blødning er stoppet eller ej. Det vil sige, at du begynder på alle blisterpakninger *på samme ugedag*, og at menstruationen kommer på de samme dage hver måned.



Hvis du tager Yasmin 28 på denne måde, er du også beskyttet imod graviditet i de 7 dage, hvor du tager en placebo-tablet.

### Hvornår kan du starte den første blisterpakning?

- *Hvis du ikke har anvendt hormonale svangerskabsforebyggende midler inden for den sidste måned*  
Begynd med Yasmin 28 den første dag i cyklus (dvs. på menstruationens første dag). Hvis du starter med at tage Yasmin 28 på menstruationens første dag, er du straks beskyttet mod graviditet. Du kan også starte på menstruationens 2-5. dag, men så skal du beskytte dig ekstra mod graviditet (f. eks. med kondom) i de første 7 dage.
- *Ved skift fra en p-pille af kombinationstypen eller en p-ring eller et p-plaster af kombinationstypen*  
Du skal helst starte med at tage Yasmin 28 dagen efter den sidste aktive p-pille (den sidste p-pille med aktivt stof) i dine tidligere p-piller, men senest dagen efter de tabletfrie dage for din tidligere p-pille (eller efter den sidste inaktive tablet i dine tidligere p-piller). Når du skifter fra en p-ring eller et p-plaster af kombinationstypen, skal du følge din læges råd.
- *Ved skift fra en gestagen-metode (minipiller (tabletter indeholdende gestagen alene), injektion, implantat eller fra et gestagenudløsende intrauterint indlæg (spiral)).*  
Du kan skifte fra en minipille fra den ene dag til den anden (fra implantat eller indlæg den dag, det tages ud, fra et injektionspræparat den dag, du skulle have haft den næste injektion), men i alle disse tilfælde skal du beskytte dig yderligere mod graviditet (f.eks. et kondom) de første 7 dage.
- *Efter abort*  
Følg lægens råd.
- *Efter fødsel*  
Du kan starte med at tage Yasmin 28 mellem 21 og 28 dage efter en fødsel. Hvis du starter senere end dag 28, skal du bruge en såkaldt barrieremetode (f. eks. kondom) de første 7 dage du tager Yasmin 28.  
  
Hvis du efter en fødsel har haft samleje, før du begynder at tage Yasmin 28 (igen), skal du først sikre dig, at du ikke er gravid eller vente til din næste menstruation.
- *Hvis du ammer og ønsker at tage Yasmin 28 (igen) efter at have født*  
Læs afsnittet om "Amning".

*Din læge kan rådgive dig, hvis du ikke er sikker på, hvornår du skal starte.*

### Har du taget for mange Yasmin 28-tabletter?

Der er ikke set alvorlige skadelige virkninger af at tage for mange Yasmin 28-tabletter.

Hvis du tager flere tabletter på én gang, kan du blive dårlig eller kaste op, eller måske bløde fra skeden. Selv piger, der endnu ikke er kommet i menstruationsalderen men ved et uheld har taget lægemidlet, kan opleve blødning.

Hvis du har taget for mange Yasmin 28 tabletter eller opdager, at et barn har taget nogle tabletter, skal du bede din læge eller apoteket om råd.

Kontakt lægen, skadestuen eller apoteket, hvis du har taget mere af Yasmin 28, end der står i denne information, eller mere end lægen har foreskrevet og du føler dig utilpas.



## Har du glemt at tage Yasmin 28?

Tabletterne i blisterpakningens 4. række er placebotabletter. Hvis du glemmer at tage én af disse tabletter, har det ingen indvirkning på sikkerheden af Yasmin 28. Smid den glemte placebotablet væk.

Hvis du glemmer en lysegul, aktiv tablet fra **1., 2. eller 3. række** skal du gøre følgende:

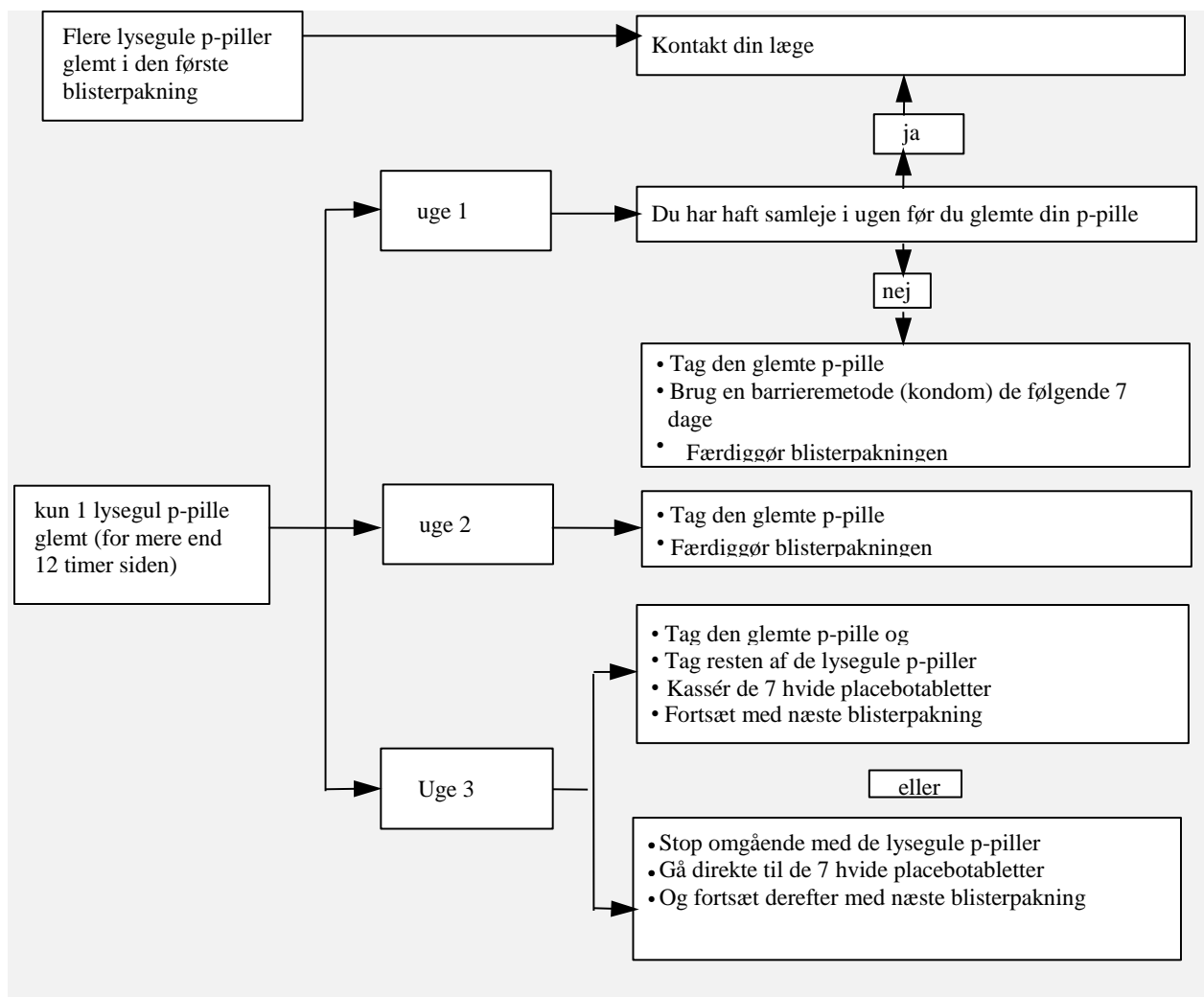
- Hvis der er gået **mindre end 12 timer**, siden du skulle have taget din sidste p-pille, er beskyttelsen mod graviditet ikke nedsat. Tag p-pillen, så snart du husker det, og tag de følgende tabletter igen på den sædvanlige tid.
- Hvis der er gået **mere end 12 timer** siden, du skulle have taget din sidste p-pille, kan beskyttelsen mod graviditet være nedsat. Jo flere p-piller, du har glemt, jo større er risikoen for at blive gravid.

Risikoen for nedsat beskyttelse mod graviditet er størst, hvis du glemmer en lysegul tablet i starten eller i slutningen af blisterpakningen. Derfor skal du bruge følgende regler (se også skemaet herunder):

- **Mere end 1 tablet er glemt i denne blisterpakning**  
Spørg din læge til råds.
- **1 tablet glemt i uge 1**  
Tag den glemte p-pille, så snart du husker det, også hvis det betyder, at du skal tage 2 p-piller samtidig. Fortsæt med at tage p-pillerne på det sædvanlige tidspunkt og brug **ekstra prævention** de næste 7 dage, for eksempel et kondom. Hvis du har haft samleje i ugen før, du glemte p-pillen, kan du være blevet gravid. Kontakt i så fald din læge.
- **1 tablet glemt i uge 2**  
Tag den glemte p-pille, så snart du husker det, også hvis det betyder, at du skal tage 2 p-piller samtidig. Fortsæt med at tage p-pillerne på det sædvanlige tidspunkt. Beskyttelsen mod graviditet er ikke nedsat, og du behøver ikke at bruge ekstra prævention.
- **1 tablet glemt i uge 3**  
Du kan vælge imellem to muligheder:
  1. Tag den glemte p-pille, så snart du husker det, også hvis det betyder, at du skal tage 2 p-piller samtidig. Fortsæt med at tage p-pillerne på det sædvanlige tidspunkt. I stedet for at tage de hvide placebotabletter i denne blisterpakning, skal du smide dem væk og begynde på næste blisterpakning.  
  
Du får sandsynligvis menstruation, når du er færdig med at tage den anden blisterpakning – mens du tager de hvide placebotabletter - men du kan også få en let eller menstruationslignende blødning, mens du tager pillerne fra den anden blisterpakning.
  2. Du kan også stoppe med at tage de aktive, lysegule tabletter og gå direkte til de 7 hvide placebotabletter (**før du tager placebotabletterne, skal du notere den dag, hvor du glemte din p-pille**). Hvis du vil starte en ny blisterpakning på din faste ugedag, kan du tage placebotabletterne i *kortere tid end 7 dage*.

Hvis du følger én af disse to anbefalinger, er du stadig beskyttet mod graviditet.

- Hvis du har glemt en af tabletterne i blisterpakningen, og du ikke får en blødning i den normale placebo-periode, kan det betyde, at du er gravid. Kontakt din læge, før du starter på den næste blisterpakning.



### Hvis du får opkastning eller alvorlig diaré

Hvis du kaster op inden for 3-4 timer efter, du har taget en aktiv, lysegul p-pille, eller hvis du har alvorlig diaré, er der en risiko for, at de aktive stoffer i tabletten ikke optages helt i din krop. Situationen er næsten den samme, som hvis du glemmer en tablet. Efter opkastning eller diaré skal du tage en ny lysegul p-pille fra en reserve-blisterpakning så hurtigt som muligt. Hvis det er muligt, skal du tage den *inden for 12 timer* fra det tidspunkt, hvor du normalt tager din p-pille. Hvis det ikke er muligt, eller der er gået mere end 12 timer, skal du følge rådene under “Har du glemt at tage Yasmin 28”.

### Hvis du ønsker at forsinke din menstruationsperiode

Selvom det ikke anbefales, kan du forsinke din menstruationsperiode ved at undlade at tage de hvide placebotabletter fra 4. række og gå direkte til en ny blisterpakning med Yasmin 28 og færdiggøre den. Du kan få en let eller menstruationslignende blødning, mens du bruger den anden blisterpakning. Færdiggør



den anden blisterpakning ved at tage de 7 hvide tabletter i 4. række. Start derefter på den næste blisterpakning.

*Du kan spørge din læge til råds, før du beslutter om du vil forsinke din menstruationsperiode*

#### **Hvis du ønsker at ændre den første dag i din menstruationsperiode**

Hvis du tager p-pillerne efter anvisningerne, begynder din menstruation i placebo-ugen. Hvis du vil ændre denne dag, kan du gøre det ved at nedsætte antallet af placebo-dage – hvor du tager de hvide placebotabletter - (*men aldrig forøge dem – 7 dage er maksimum!*). Hvis du f.eks. normalt starter med at tage placebotabletterne på en fredag, og du ønsker at ændre det til tirsdag (3 dage tidligere), skal du starte en ny blisterpakning 3 dage før normalt. Hvis du gør placebo-perioden meget kort (for eksempel 3 dage eller derunder), får du måske ingen blødning i denne periode. Du kan i så fald få en let eller menstruationslignende blødning.

*Hvis du ikke er sikker på, hvad du skal gøre, skal du kontakte din læge for at få rådgivning.*

#### **Hvis du holder op med at tage Yasmin 28**

Du kan når som helst stoppe med at tage Yasmin 28. Hvis du ikke ønsker at blive gravid, bør du rådføre dig med din læge om en anden form for svangerskabsforebyggelse. Hvis du gerne vil være gravid, skal du holde op med at tage Yasmin 28 og vente på din menstruation, før du prøver på at blive gravid. Det vil være nemmere for dig at udregne den forventede fødsel

*Spørg lægen eller på apoteket, hvis du har yderligere spørgsmål om brugen af dette lægemiddel.*

## **4. BIVIRKNINGER**

Dette lægemiddel kan som al anden medicin give bivirkninger, men ikke alle får bivirkninger. Hvis du oplever bivirkninger, især hvis de er svære og vedvarende, eller hvis du oplever en ændring i dit helbred, som du tror kan skyldes Yasmin 28, skal du tale med din læge.

Alle kvinder, der tager kombinerede hormonelle præventionsmidler, har en øget risiko for blodpropper i venerne (venøs tromboemboli (VTE)) eller blodpropper i arterierne (arteriel tromboemboli (AT)). Du kan finde yderligere oplysninger om de forskellige risici ved at tage kombinerede hormonelle præventionsmidler i punkt 2 ”Det skal du vide, før du begynder at bruge Yasmin 28”.

Her følger en oversigt over bivirkninger, der er blevet forbundet med brugen af Yasmin 28:

#### **Almindeligt forekommende bivirkninger (forekommer hos mellem 1 og 10 ud af 100 kvinder):**

- Menstruationsforstyrrelser, blødning mellem menstruationerne, brystmerter, ømhed i brystet
- Hovedpine, nedtrykthed
- Migræne
- Kvalme
- Hvidt udflåd og svampeinfektion i skeden.

#### **Ikke almindelige bivirkninger (forekommer hos mellem 1 og 10 ud af 1000 kvinder):**

- Forstørrede bryster, ændret seksuallyst
- For højt blodtryk, for lavt blodtryk
- Opkastning, diaré



- Akne, eksem, svær kløe, hårtab (alopeci)
- Underlivsinfektion
- Væskeophobning i kroppen og ændringer i kropsvægten.

**Sjældne bivirkninger** (forekommer hos mellem 1 og 10 ud af 10.000 kvinder):

- Allergiske reaktioner (overfølsomhed), astma
- Væskeudsivning fra brystet
- Nedsat hørelse
- Smertefulde rødlige knuder i huden (erythema nodosum) eller feber, udslæt i ansigt og på arme og ben (erythema multiforme)
- Skadelige blodpropper i en vene eller en arterie f.eks.:
  - i et ben eller en fod (dvs. DVT)
  - i en lunge (dvs. PE)
  - hjerteanfald
  - slagtilfælde
  - symptomer, der ligner et mini-slagtilfælde eller et forbigående slagtilfælde, kendt som et transitorisk iskæmisk anfald (TIA)
  - blodpropper i leveren, maven/tarmene, nyrer eller øje

Risikoen for at få en blodprop kan være større, hvis du har andre tilstande, der øger denne risiko (se punkt 2 for yderligere oplysninger om de tilstande, der kan øge risikoen for blodpropper, og om symptomerne på en blodprop).

### **Indberetning af bivirkninger**

Hvis du oplever bivirkninger, bør du tale med din læge, sygeplejerske eller apoteket. Dette gælder også mulige bivirkninger, som ikke er medtaget i denne indlægsseddel. Du eller dine pårørende kan også indberette bivirkninger direkte til Lægemiddelstyrelsen på [www.meldenbivirkning.dk](http://www.meldenbivirkning.dk), ved at kontakte Lægemiddelstyrelsen via mail på [dkma@dkma.dk](mailto:dkma@dkma.dk) eller med almindeligt brev til Lægemiddelstyrelsen, Axel Heides Gade 1, 2300 København S.

Ved at indrapportere bivirkninger kan du hjælpe med at fremskaffe mere information om sikkerheden af dette lægemiddel.

## **5. OPBEVARING**

Opbevar Yasmin 28 utilgængeligt for børn.

Opbevar ikke Yasmin 28 ved temperaturer over 25°C. Opbevar Yasmin 28 i original emballage.

Tag ikke lægemidlet efter den udløbsdato, der står på pakningen efter EXP.

Udløbsdatoen er den sidste dag i den nævnte måned.

Spørg på apoteket, hvordan du skal bortskaffe medicinrester. Af hensyn til miljøet må du ikke smide medicinrester i afløbet, toilettet eller skraldespanden.

## **6. PAKNINGSSTØRRELSER OG YDERLIGERE OPLYSNINGER**

**Yasmin 28 0,03 mg/3mg, filmovertrukne tabletter indeholder:**





- Aktive stoffer: Drospirenon og ethinylestradiol.  
Hver lysegul, aktiv filmovertrukken tablet indeholder 3 mg drospirenon og 0,030 mg ethinylestradiol.
- De hvide filmovertrukne tabletter indeholder ingen aktive stoffer.
- Øvrige indholdsstoffer:

*Lysegule, aktive filmovertrukne tabletter:*

Tabletterne: Lactosemonohydrat, majsstivelse, pregelatineret majsstivelse, povidon K25, magnesiumstearat

Filmovertræk: Hypromellose, macrogol 6000, talkum, titandioxid (E171) og jernoxid, gult (E172).

*Hvide, inaktive filmovertrukne tabletter:*

Tabletterne: Lactosemonohydrat, mikrokrySTALLINSK cellulose, magnesiumstearat

Filmovertræk: Hypromellose, talkum og titandioxid (E171).

## **Udseende og pakningstørrelser**

### **Udseende**

Hver blisterpakning med Yasmin 28 indeholder 21 lysegule, aktive filmovertrukne tabletter i 1., 2. og 3. række af blisterpakningen og 7 hvide filmovertrukne placebotabletter i 4. række.

Yasmin 28 tabletter, både de lysegule og de hvide, er filmovertrukne tabletter. Tabletternen er dækket med en film.

De lysegule tabletter er runde med konvekse overflader, den ene side har bogstaverne "DO" i relief i en regelmæssig sekskant.

De hvide tabletter er runde med konvekse overflader. Den ene side har bogstaverne "DP" i relief i en regelmæssig sekskant.

### **Pakningstørrelser**

Yasmin 28 fås i pakninger med 1, 3, 6 og 13 blisterpakning(er) hver med 28 tabletter.

Ikke alle pakningstørrelser er nødvendigvis markedsført.

## **Indehaveren af markedsføringstilladelsen og fremstiller**

### **Indehaver af markedsføringstilladelsen**

Bayer AB  
Box 606



SE-169 26 Solna

**Fremstiller**  
Bayer AG  
13342 Berlin  
Tyskland

Dette lægemiddel er registreret i medlemslandene i Det Europæiske Økonomiske Samarbejdsområde (EØS) under følgende navne:

- Danmark, Island, Holland, Norge og Sverige: **Yasmin 28**
- Spanien: **Yasmin Diario**
- Storbritannien: **Yasmin ED**

**Denne indlægsseddel blev senest revideret i marts 2019**